

По вопросам продаж и поддержки обращайтесь:

Архангельск +7 (8182) 45-71-35
Астрахань +7 (8512) 99-46-80
Барнаул +7 (3852) 37-96-76
Белгород +7 (4722) 20-58-80
Брянск +7 (4832) 32-17-25
Владивосток +7 (4232) 49-26-85
Волгоград +7 (8442) 45-94-42
Екатеринбург +7 (343) 302-14-75
Ижевск +7 (3412) 20-90-75
Казань +7 (843) 207-19-05
Калуга +7 (4842) 33-35-03

Кемерово +7 (3842) 21-56-70
Киров +7 (8332) 20-58-70
Краснодар +7 (861) 238-86-59
Красноярск +7 (391) 989-82-67
Курск +7 (4712) 23-80-45
Липецк +7 (4742) 20-01-75
Магнитогорск +7 (3519) 51-02-81
Москва +7 (499) 404-24-72
Мурманск +7 (8152) 65-52-70
Наб.Челны +7 (8552) 91-01-32
Ниж.Новгород +7 (831) 200-34-65

Новосибирск +7 (383) 235-95-48
Омск +7 (381) 299-16-70
Орел +7 (4862) 22-23-86
Оренбург +7 (3532) 48-64-35
Пенза +7 (8412) 23-52-98
Пермь +7 (342) 233-81-65
Ростов-на-Дону +7 (863) 309-14-65
Рязань +7 (4912) 77-61-95
Самара +7 (846) 219-28-25
Санкт-Петербург +7 (812) 660-57-09
Саратов +7 (845) 239-86-35

Сочи +7 (862) 279-22-65
Ставрополь +7 (8652) 57-76-63
Сургут +7 (3462) 77-96-35
Тверь +7 (4822) 39-50-56
Томск +7 (3822) 48-95-05
Тула +7 (4872) 44-05-30
Тюмень +7 (3452) 56-94-75
Ульяновск +7 (8422) 42-51-95
Уфа +7 (347) 258-82-65
Хабаровск +7 (421) 292-95-69
Челябинск +7 (351) 277-89-65
Ярославль +7 (4852) 67-02-35

сайт: moxa.pro-solution.ru | эл. почта: mhk@pro-solution.ru
телефон: 8 800 511 88 70

Серия UPort 1100 Преобразователи USB в RS-232/RS-422/485. Краткое руководство по установке

1. Описание

Преобразователи UPort от компании MOXA подключаются к USB-порту компьютера и предназначены для создания в компьютере дополнительных последовательных портов в операционных системах Windows или Linux. Серия UPort 1100 состоит из следующих моделей:

- UPort 1110 – USB в 1 порт RS-232 (предыдущее название – NPort U1110);
- UPort 1130 – USB в 1 порт RS-422/485;
- UPort 1150 – USB в 1 порт RS-232/422/485;
- UPort 1150I – USB в 1 порт RS-232/422/485 с гальванической изоляцией 2 КВ.

Примечание

Перед подключением преобразователя к USB-порту компьютера рекомендуется сначала установить драйвер. Описание процесса установки дано в разделе 3.

После установки драйвера преобразователь UPort может быть подключен к любому порту USB Type A управляющего компьютера или USB-хаба. Поскольку преобразователи поддерживают горячее подключение, их установкой не требуется выключать питание компьютера. **Мастер Установки Оборудования** (Found New Hardware) автоматически разместит соответствующие драйверы, в процессе установки адаптера в системы Windows будут появляться различные информационные окна.

После завершения работы **Мастера Установки Оборудования** (Found New Hardware), изменять настройки последовательного порта можно будет через **Диспетчер Устройств Windows** (Windows Device Manager). В Диспетчере Устройств появится новый последовательный порт появится в списке портов (COM & LPT), а также новое устройство в группе Многопортовые Последовательные Адаптеры (Multiport Serial Adapters).

2. Комплект поставки

Перед установкой преобразователя, пожалуйста, убедитесь в наличии всех компонентов:

- Адаптер USB в последовательный порт серии UPort 1100
- CD с документацией и программным обеспечением
- Краткое руководство по установке UPort 1100
- Гарантийный талон (5 лет)

В комплект поставки UPort 1130/1150 также входит:

- Миниатюрный переходник с DB9F на винтовые клеммы

Пожалуйста, сообщите Вашему торговому представителю, если какой-то из этих компонентов отсутствует.

3. Установка драйвера для Windows

Нижеследующие инструкции даны на примере ОС Windows XP, но аналогичные шаги следует предпринять и для установки на Windows 98/ME/2000, а также XP, 2003 и Vista (32-bit и 64-bit).

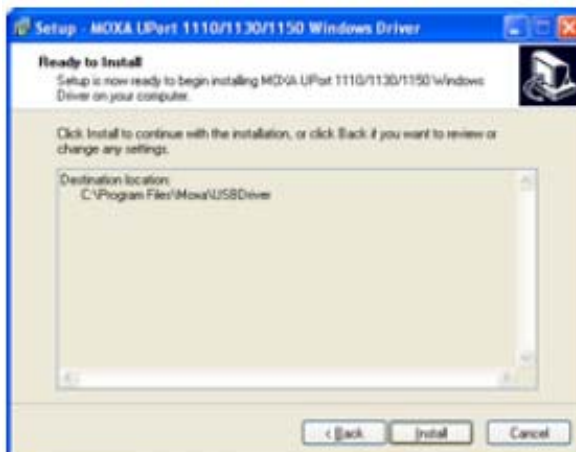
- 1) Запустите файл Setup.exe на CD-диске, входящем в комплект поставки. Нажмите **NEXT** для начала установки драйвера.



- 2) Нажмите **NEXT** для установки драйвера в указанную папку.



- 3) Нажмите **Install** для начала установки.



- 4) Далее появится предупреждение о том, что данное программное обеспечение не проверенным программным обеспечением Windows. Это стандартное предупреждение, и компания MOXA полностью проверила безопасность драйвера для операций Windows. Пожалуйста, для продолжения нажмите **Yes**.



- 5) Появится уведомление о том, что все файлы были успешно установлены. Нажмите **Finish**.

4. Подключение преобразователя

- 1) Подключите преобразователь к любому порту USB, например, к USB-порту компьютера. Система Windows произведет опознание нового подключенного устройства и выдаст сообщение Обнаружено Новое Устройство (Found New Hardware).



- 2) Пользователи Windows XP и 2003 (32-bit и 64-bit) увидят следующее окно. Выберите No, not this time и нажмите **NEXT**.



- 3) Выберите **Install the software automatically (Recommended)** и нажмите **NEXT**.



- 4) Далее появится предупреждение о том, что данное программное обеспечение не является проверенным программным обеспечением Windows. Это стандартное предупреждение, и компания MOXA полностью проверила безопасность драйвера для операций Windows. Пожалуйста, для продолжения нажмите **Continue Anyway**.



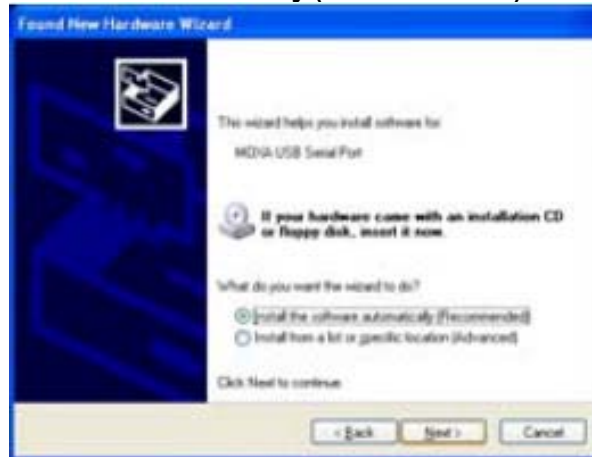
- 5) Появится окно, показывающее название преобразователя и уведомляющее об окончании установки драйвера. Нажмите **Finish**.

5. Установка драйвера порта

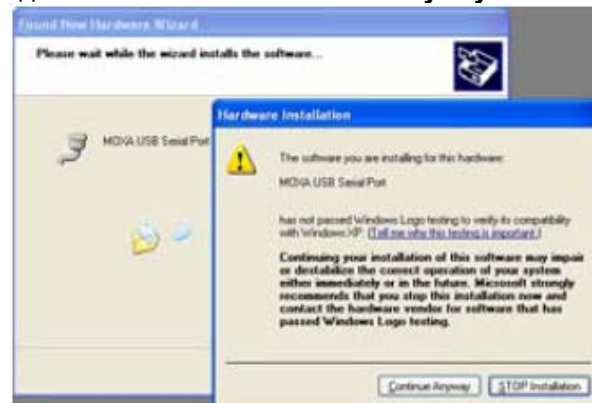
- 1) Для установки драйвера нового последовательного порта автоматически откроется Мастер Установки Оборудования. Пользователи Windows XP и 2003 (32-bit и 64-bit) увидят следующее окно. Выберите **No, not this time** и нажмите **NEXT**



- 2) Выберите **Install the software automatically (Recommended)** и нажмите **NEXT**.



- 3) Далее появится предупреждение о том, что данное программное обеспечение не является проверенным программным обеспечением Windows. Это стандартное предупреждение, и компания MOXA полностью проверила безопасность драйвера для операций Windows. Пожалуйста, для продолжения нажмите **Continue Anyway**.



- 4) После того, как все файлы будут скопированы в систему, откроется окно с уведомлением о завершении установки нового COM-порта. Пожалуйста, нажмите **Finish**.

6. Установка драйвера для Linux для преобразователей UPort 1100

- 1) Выполните следующие команды:

```
#mount /dev/cdrom /mnt/cdrom
#cd /
#mkdir moxa
#cd moxa
#cp /mnt/cdrom/<driver directory>/driv_linux2.6_uport1p_vx.x_build_xx.tgz
#tar xvfz driv_linux2.6_uport1p_vx.x_build_xx.tgz
```

- 2)

```
#cd mxullx0
#make clean; make install
```

- 3)

```
#modprobe mxullx0
```

7. Выводы последовательного порта

Преобразователи UPort 1100 оснащены разъемами DB9 типа male. Вывода порта показаны в таблице.

Контакт	Разъем DB9		
	RS-232	RS-422, 4-проводный RS-485	2-проводный RS-485
1	DCD (in)	TxD-(A)	-
2	RxD (in)	TxD+(B)	-
3	TxD (out)	RxD+(B)	Data+(B)
4	DTR (out)	RxD-(A)	Data-(A)
5	GND	GND	GND
6	DSR (in)	-	-
7	RTS (out)	-	-
8	CTS (in)	-	-

UPort 1130/1150/1150I поставляется с переходником DB9 в винтовые клеммы. Выводы порта показаны ниже:

Контакт	Терминальный блок	
	RS-422 4-проводный RS-485	2-проводный RS-485
1	TxD+(B)	-
2	TxD-(A)	-
3	RxD+(B)	Data+(B)
4	RxD-(A)	Data-(A)
5	GND	GND

Обратите внимание, что переходник соединяет контакт 1 разъема DB9 с контактом 2 терминального блока, а также контакт 2 разъема DB9 с контактом 1 терминального блока.

По вопросам продаж и поддержки обращайтесь:

Архангельск +7 (8182) 45-71-35
 Астрахань +7 (8512) 99-46-80
 Барнаул +7 (3852) 37-96-76
 Белгород +7 (4722) 20-58-80
 Брянск +7 (4832) 32-17-25
 Владивосток +7 (4232) 49-26-85
 Волгоград +7 (8442) 45-94-42
 Екатеринбург +7 (343) 302-14-75
 Ижевск +7 (3412) 20-90-75
 Казань +7 (843) 207-19-05
 Калуга +7 (4842) 33-35-03

Кемерово +7 (3842) 21-56-70
 Киров +7 (8332) 20-58-70
 Краснодар +7 (861) 238-86-59
 Красноярск +7 (391) 989-82-67
 Курск +7 (4712) 23-80-45
 Липецк +7 (4742) 20-01-75
 Магнитогорск +7 (3519) 51-02-81
 Москва +7 (499) 404-24-72
 Мурманск +7 (8152) 65-52-70
 Наб.Челны +7 (8552) 91-01-32
 Ниж.Новгород +7 (831) 200-34-65

Новосибирск +7 (383) 235-95-48
 Омск +7 (381) 299-16-70
 Орел +7 (4862) 22-23-86
 Оренбург +7 (3532) 48-64-35
 Пенза +7 (8412) 23-52-98
 Пермь +7 (342) 233-81-65
 Ростов-на-Дону +7 (863) 309-14-65
 Рязань +7 (4912) 77-61-95
 Самара +7 (846) 219-28-25
 Санкт-Петербург +7 (812) 660-57-09
 Саратов +7 (845) 239-86-35

Сочи +7 (862) 279-22-65
 Ставрополь +7 (8652) 57-76-63
 Сургут +7 (3462) 77-96-35
 Тверь +7 (4822) 39-50-56
 Томск +7 (3822) 48-95-05
 Тула +7 (4872) 44-05-30
 Тюмень +7 (3452) 56-94-75
 Ульяновск +7 (8422) 42-51-95
 Уфа +7 (347) 258-82-65
 Хабаровск +7 (421) 292-95-69
 Челябинск +7 (351) 277-89-65
 Ярославль +7 (4852) 67-02-35

сайт: moxa.pro-solution.ru | эл. почта: mhk@pro-solution.ru
 телефон: 8 800 511 88 70